

**求人情報サービス「an」調べ  
2009年8月 アルバイト平均時給  
全国平均 979円 前月比、前年比、ともに再びプラスに**

株式会社インテリジェンス(本社:東京都千代田区、代表取締役 社長執行役員:高橋広敏)が運営する求人情報サービス「an」では、求人情報メディア(PC サイト、モバイルサイト、有料求人誌、フリーペーパー)に掲載された求人広告から173職種( )について、平均時給を分析しています。2009年8月の結果がまとまりましたのでお知らせします。

(調査は2002年より行っております。過去のデータをご覧になりたい場合は、広報部までお問い合わせください。)

**【 全エリア概況 】 ~ 前月比 14円、前年比 12円の増額**

2009年8月の全国平均時給は、979円(前月965円、前年同月967円)で、前月比14円の増額、前年同月比12円の増額となりました。エリア別では、「関東エリア」が1,042円で最も高く、次いで「関西エリア」(983円)、「東海エリア」(954円)となりました。職種別では、「専門職系」が1,208円と最も高く、次いで「サービス系」(1,019円)、「運輸職系」(995円)となりました。対前年同月の増加率は1.3%で、「技能・労務系」(-5.2%)、「事務系」(-4.2%)、「フード系」(-0.9%)以外の4職種で前年を上回る結果となっています。

**【 関東エリア概況 】 ~ 平均時給 1,042円。2月以来の前年同月比プラスに**

関東エリアの平均時給は、1,042円(前月1,013円、前年同月1,032円)で、前月比29円の増額。職種別では、「専門職系」が1,310円で最も高く、次いで「サービス系」(1,106円)、「事務系」(1,071円)となりました。対前年同月の増加率は1.0%で、2009年2月(0.2%)以来のプラスとなりました。

**【 関西エリア概況 】 ~ 平均時給 983円。専門職系、運輸職系で前年比大幅増**

関西エリアの平均時給は、983円(前月990円、前年同月966円)で、前月比7円の減額。職種別では「専門職系」が1,242円で最も高く、次いで「サービス系」(1,030円)、「運輸職系」(1,012円)。対前年同月の増加率は1.7%と、4ヶ月連続のプラスとなりました。職種別では「専門職系」(11.6%)、「運輸職系」(9.7%)の増加幅が大きく、全体の増加率をプラスに押し上げました。

**【 東海エリア概況 】 ~ 平均時給 954円。12ヶ月連続前年比減で停滞傾向が長期化**

東海エリアの平均時給は、954円(前月957円、前年同月991円)で、前月比3円の減額。2008年12月に1,000円台を回復した以外は、昨年3月以降、1,000円を割り込む停滞傾向が続いています。職種別では、「専門職系」が1,097円で最も高く、次いで「運輸職系」(1,028円)、「サービス系」(999円)となりました。対前年同月の増加率は-3.7%で、12ヶ月連続の前年比マイナス。職種別では「専門職系」(6.0%)、「運輸職系」(2.9%)で前年比プラスとなった以外、すべての職種で前年を下回り、全体では前年比マイナスとなりました。

**【 九州エリア概況 】 ~ 平均時給 832円。対前年比 0.6%で再びプラスに転じる**

九州エリアの平均時給は、832円(前月819円、前年同月827円)で、前月比13円の増額。職種別では、「専門職系」が971円で最も高く、次いで「事務系」(915円)、「サービス系」(858円)となりました。対前年同月の増加率は0.6%で、職種別では「技能・労務系」(-8.9%)、「運輸職系」(-4.5%)、「販売系」(-0.8%)を除く、4職種で前年比プラスとなりました。

**【 北海道エリア概況 】 ~ 平均時給 808円。前年比 3ヶ月連続プラスも5職種で前年比マイナス**

北海道エリアの平均時給は、808円(前月797円、前年同月789円)で、前月比11円の増額。前月は2008年12月以来の700円台下落となりましたが、8月は再び、800円台へと回復しました。職種別では、「サービス系」が861円で最も高く、次いで「専門職系」(849円)、「事務系」(838円)となりました。対前年同月の増加率は2.4%で、3ヶ月連続の前年比プラスとなりましたが、職種別では「サービス系」(9.1%)が9ヶ月連続プラスとなったものの、「運輸職系」(-7.0%)など5職種で前年を下回りました。

### 【 2009年8月の結果から 】

全国の前年同月増加率は、1.3%で、前月比、前年比ともに再びプラスとなりました。エリア別に見ても、東海（-3.7%）を除くすべてのエリアで前年比プラスとなっています。

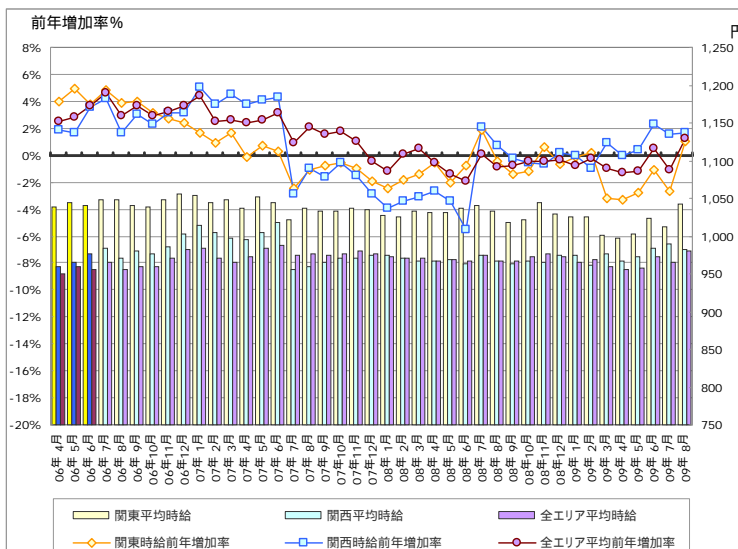
職種別では、引き続き求人ニーズの高い「看護師」「薬剤師」「福祉・介護・保育」領域で時給水準が堅調に推移している「専門職系」が、対前年増加率7.3%で10ヶ月連続プラスとなりました。しかし、「事務系」で14ヶ月、「フード系」も6ヶ月連続で前年比を下回っているほか、その他の職種でも長期的な増加傾向はみられず、全体としては、停滞傾向が続いています。特に、メーカーでは生産回復とそれに伴う人員の採用を再開する動きが出始めてはいるものの、時給の動きに影響はなく、製造工を含む「技能・労務系」は、全エリアで前年を下回り、24ヶ月連続の前年比マイナスとなっています。

職種の大分類の時給及び173職種の総平均時給とその推移については、以下の表をご参照ください。

職種	北海道			関東			東海			関西			九州			エリア計		
	平均時給	前月増加率	前年増加率	平均時給	前月増加率	前年増加率	平均時給	前月増加率	前年増加率	平均時給	前月増加率	前年増加率	平均時給	前月増加率	前年増加率	平均時給	前月増加率	前年増加率
専門職系	¥849	0.6%	-3.9%	¥1,310	4.7%	4.6%	¥1,097	-4.5%	6.0%	¥1,242	-4.2%	11.6%	¥971	5.9%	7.9%	¥1,208	1.0%	7.3%
事務系	¥838	2.1%	-1.5%	¥1,071	0.7%	-4.3%	¥939	-2.3%	-0.7%	¥981	0.0%	-2.4%	¥915	2.6%	2.5%	¥978	1.4%	-4.2%
販売系	¥743	1.0%	-2.6%	¥973	6.4%	1.5%	¥894	0.7%	-1.6%	¥857	-1.5%	-1.4%	¥769	-0.6%	-0.8%	¥918	4.5%	2.1%
フード系	¥741	1.3%	1.1%	¥988	0.6%	-0.7%	¥892	-0.2%	-2.6%	¥890	0.5%	-2.1%	¥780	0.2%	1.0%	¥922	0.2%	-0.9%
サービス系	¥861	0.6%	9.1%	¥1,106	4.8%	4.4%	¥999	2.6%	-9.6%	¥1,030	2.1%	4.0%	¥858	3.7%	0.8%	¥1,019	2.7%	3.2%
運輸職系	¥716	0.8%	-7.0%	¥1,007	0.5%	-0.7%	¥1,028	0.0%	2.9%	¥1,012	-0.3%	9.7%	¥856	0.1%	-4.5%	¥995	0.0%	3.0%
技能・労務系	¥723	-1.6%	-6.6%	¥960	-3.5%	-6.4%	¥988	-1.0%	-1.7%	¥947	-0.4%	-5.1%	¥810	-1.5%	-8.9%	¥925	-1.6%	-5.2%
総計	¥808	1.4%	2.4%	¥1,042	2.9%	1.0%	¥954	-0.3%	-3.7%	¥983	-0.8%	1.7%	¥832	1.6%	0.6%	¥979	1.5%	1.3%

### 平均時給前年同月推移

年月	平均時給（円）			前年増加率		
	関東	関西	全エリア平均（ ）	関東	関西	全エリア平均（ ）
03年平均	977	923	898	-0.7%	-0.2%	-0.2%
04年平均	986	939	916	0.9%	1.8%	2.0%
05年平均	1,006	951	930	2.1%	1.2%	1.6%
06年4月	1,038	959	949	4.0%	1.9%	2.5%
06年5月	1,044	965	959	5.0%	1.7%	2.9%
06年6月	1,041	976	957	3.8%	3.5%	3.6%
06年7月	1,048	984	966	4.8%	4.2%	4.6%
06年8月	1,047	970	956	3.8%	1.6%	3.0%
06年9月	1,041	981	960	4.0%	3.1%	3.7%
06年10月	1,039	977	960	3.2%	2.3%	2.9%
06年11月	1,048	986	970	2.7%	3.2%	3.3%
06年12月	1,056	1,003	982	2.4%	3.2%	3.7%
07年1月	1,053	1,015	985	1.6%	5.1%	4.4%
07年2月	1,044	1,005	970	0.9%	3.8%	2.5%
07年3月	1,049	998	966	1.7%	4.5%	2.6%
07年4月	1,037	994	972	-0.1%	3.7%	2.4%
07年5月	1,052	1,004	984	0.8%	4.0%	2.6%
07年6月	1,044	1,018	987	0.2%	4.3%	3.2%
07年7月	1,022	955	974	-2.5%	-2.9%	0.9%
07年8月	1,036	960	976	-1.0%	-1.0%	2.0%
07年9月	1,033	965	975	-0.8%	-1.6%	1.5%
07年10月	1,033	971	977	-0.6%	-0.6%	1.7%
07年11月	1,038	971	980	-1.0%	-1.6%	1.0%
07年12月	1,036	974	977	-1.9%	-2.9%	-0.5%
08年1月	1,028	975	973	-2.4%	-3.9%	-1.2%
08年2月	1,025	971	971	-1.9%	-3.4%	0.1%
08年3月	1,034	967	970	-1.4%	-3.1%	0.5%
08年4月	1,031	968	967	-0.5%	-2.7%	-0.5%
08年5月	1,030	970	970	-2.1%	-3.4%	-1.4%
08年6月	1,036	962	968	-0.8%	-5.5%	-2.0%
08年7月	1,041	975	975	1.9%	2.1%	0.1%
08年8月	1,032	966	967	-0.4%	0.7%	-0.9%
08年9月	1,018	963	968	-1.4%	-0.2%	-0.7%
08年10月	1,021	966	972	-1.2%	-0.5%	-0.5%
08年11月	1,044	965	976	0.6%	-0.6%	-0.4%
08年12月	1,029	975	973	-0.7%	0.1%	-0.4%
09年1月	1,026	975	966	-0.1%	-0.1%	-0.8%
09年2月	1,026	961	969	0.2%	-0.9%	-0.2%
09年3月	1,001	976	960	-3.2%	0.9%	-1.0%
09年4月	997	967	955	-3.3%	-0.04%	-1.3%
09年5月	1,002	973	958	-2.8%	0.4%	-1.2%
09年6月	1,024	985	973	-1.1%	2.3%	0.5%
09年7月	1,013	990	965	-2.7%	1.6%	-1.0%
09年8月	1,042	983	979	1.0%	1.7%	1.3%



【参考：対象職種一覧】

専門職系	看護師	フード系	バーテンダー	
	歯科助手・衛生士		ホールスタッフ	
	福祉・介護・保育		居酒屋店員	
	薬剤師		カフェスタッフ	
	デザイナー		厨房・キッチン	
	WEBデザイナー		デリバリー	
	編集・制作		ファーストフード	
	マスコミ		サービス系	カラオケ・漫画喫茶
	インストラクター			ゲーム・パチンコ
	家庭教師			施設スタッフ
	塾講師			ガソリンスタンド
	エンジニア			キャンペーン・PR
	サポート			警備
	プログラマー			店舗スタッフ
	建築・土木			ホテル・トラベル
技術職	ブティックホテル			
製造	エステ・マッサージ			
事務系	受付・秘書	運輸職系	理容・美容	
	事務・アシスタント		新聞配達	
	コールセンター		配送・郵便・運転手	
販売系	コンビニスタッフ	技能・労務系	引越スタッフ	
	販売		軽作業	
	アパレル販売		清掃	
営業系	レジ・包装	製造工		
	営業・企画営業			

2007年7月の「an」新サイトオープンに伴い、平均賃金集計対象職種を一部変更しました。

2008年2月のサイトリニューアルに伴い、職種名称を一部変更しました。

2008年10月に職種名称を一部変更しました。

2009年5月のサイトリニューアルに伴い、平均賃金集計対象職種を一部変更しました。

「営業系」はサンプル数が一定数に達していないことから、2009年8月の発表内容からはずしております。

詳細の資料をご希望の方は、経営戦略本部 広報部までご連絡いただくか、下記よりダウンロード可能です。

[http://www.inte.co.jp/corporate/library/wage/data/20090910\\_data.pdf](http://www.inte.co.jp/corporate/library/wage/data/20090910_data.pdf)

【参考】

「an」で実施しております意識調査や求人情報に関するデータは、

採用企業向け情報サイト「an レポート」<[http://weban.jp/contents/an\\_report/index.html](http://weban.jp/contents/an_report/index.html)>にて公開しております。

<「an」について>

「an」は、1967年、「日刊アルバイトニュース」として創刊された求人媒体で、以降40年以上にわたり、主に若年アルバイト層の支持を受け、全国でアルバイトを中心とした求人情報提供サービスを展開してきました。2006年、これまで運営を手がけてきた株式会社学生援護会と株式会社インテリジェンスが経営統合。これを機に、2007年7月、「自分らしいシゴトが見つかる」というコンセプトのもと、新生「an」としてリニューアルしました。

現在は、各地域の求人情報に特化した「an エリア」<<http://area-baito.weban.jp/>>、こだわりや条件で探せる「an セレクト」<<http://select-baito.weban.jp/>>、正社員、派遣、フリーターなど週5日以上以上の求人情報に特化した「an レギュラー」<<http://regular-shigoto.weban.jp/>>という、個人の求職ニーズに対応した3つの求人情報サイトとともに、有料求人誌「an weekly」、フリーペーパー「an エリア」とのメディアミックスによる情報提供を展開。より多くの人と組織の最適なマッチングを目指してまいります。

**本件に関するお問合せ先**  
 株式会社インテリジェンス  
 経営戦略本部 広報部 木下  
 TEL: 03-6820-1914  
 E-mail: [pr@inte.co.jp](mailto:pr@inte.co.jp) ホームページ: <http://www.inte.co.jp>